

NÁVOD K OBSLUZE

Mobilní tryskáč jednotka, pískovačka 19l

Typ: G02029, Model: LD-D02420



Vyrobena pro
F.H. GEKO
Kietlin, ul. Spacerowa 3
97-500 Radomsko, Polsko
www.geko.pl

Před prvním použitím prosíme o důkladné seznámení se s tímto návodem k obsluze. Seznámení se se všemi pokyny, nezbytnými k bezpečnému používání a obsluze a porozumění všech rizik, které mohou vzniknout během provozu zařízení, patří do povinnosti jeho uživatele.





UPOZORNĚNÍ!!!

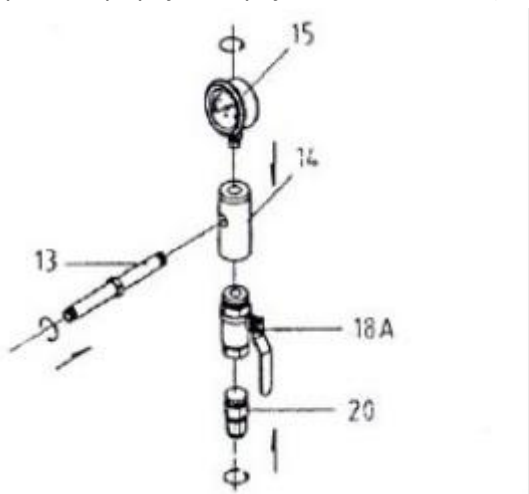
**Vzhledem k neustálému zlepšování výrobků, umístěné v návodu fotografie a obrázky jsou pouze ilustrativní a mohou se lišit od zakoupeného zboží.
Tyto rozdíly nemohou být důvodem k reklamaci.**

BEZPEČNOSTNÍ PRAVIDLA

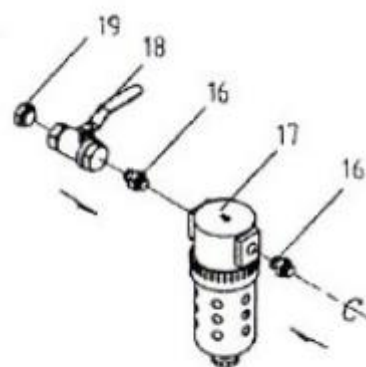
1. PŘED OTEVŘENÍM NÁDRŽE. Snižte tlak v nádrži s pískem. Chcete-li to provést, odšroubujte ventil pro přívod vzduchu (18) a otevřete ventil trysky (18-C), abyste snížili tlak v systému. Ujistěte se, že manometr tlaku nádrže (15) zobrazuje nulu, teprve pak je možné otevřít nádrž.
2. DOSAŽENÍ SPRÁVNÉHO TLAKU. Tlak by neměl přesáhnout 125PSI. Pokud dojde k překročení této hranice, měl by se aktivovat pojistný ventil (10) a snížit tlak. Pokud se pojistný ventil neaktivuje, okamžitě zastavte práci a použijte kompresor ke snížení tlaku na správnou hodnotu. Než se pokusíte opravit nebo zkontrolovat pískovačku, ujistěte se, že manometr (15) zobrazuje nulu.

MONTÁŽ PÍSKOVAČKY

1. Nejprve se seznámte s obrázkem č. 1. Montáž rozvětveného vstupního potrubí (14). Namontujte manometr (15) na konci vstupního potrubí a otočte ho tak, aby byl dobře viditelný v horní části nádrže. Poté namontujte škrticí klapku (18-A) na spodní stranu vstupního potrubí. Dalším krokem je montáž rychlospojky (20) na škrticí klapku. Následně namontujte spojovací trubku (13) na boční stranu potrubí.
2. Seznámte se s obrázkem č. 2, na kterém je zobrazená montáž vysoušeče vzduchu (17). Na obou stranách filtru se nachází rychlospojka (16). K jedné rychlospojce připojte přívodní ventil vzduchu (18). Jeden konec vzduchového ventilu (18) spojte s rychlospojkou (16) a druhý konec se spojkou samec-samice (19). Pokud je pískovačka připravena k použití, mělo by se vzduchové potrubí z kompresoru připojit ke spojce samec-samice (19).



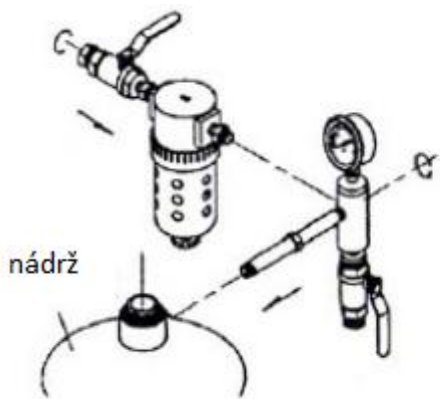
Obrázek 1



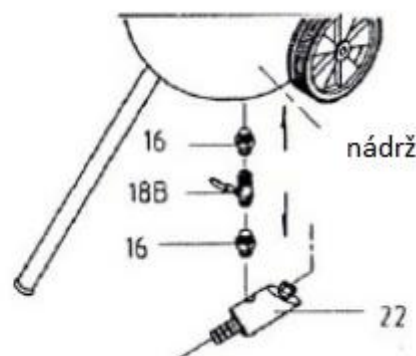
Obrázek 2

3. Umístěte nádrž (1) na stůl tak, aby čtyři svorky směřovaly nahoru - viz obrázek 3. Našroubujte vysoušeč vzduchu (17) a jeho části na otvor, který se nachází na boční straně vstupního potrubí. Potom přišroubujte volný konec spojovací trubky (13) se vstupním potrubím (14) a s manometrem (15) připevněným v závitovém otvoru na boční straně plnicí trubky v horní části nádrže. Ujistěte se, že vstupní potrubí a manometr jsou umístěny svisle.
4. Podle obrázku č. 4 namontujte vypouštěcí ventil písku do otvoru, který se nachází ve spodní části nádrže.

Namontujte části v následujícím pořadí: rychlospojka (16), ventil pro dávkování písku (18-B), rychlospojka (16), vypouštěcí potrubí na písek (22).



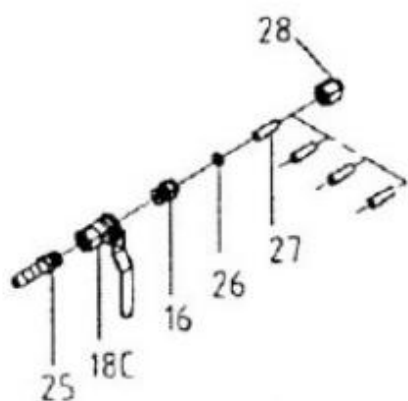
Obrázek 3



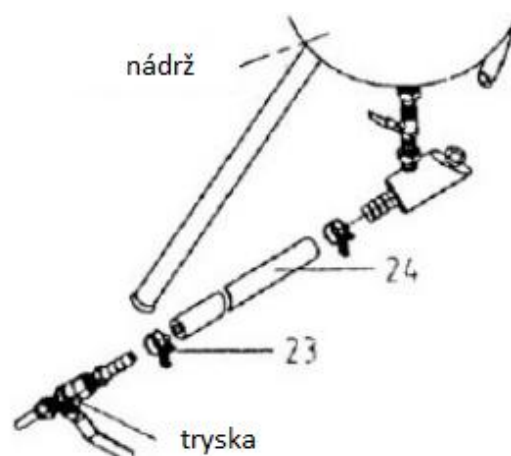
Obrázek 4

5. Seznamte se s obrázkem č. 5, který zobrazuje montáž uzavíracího ventilu trysky (18-C). Při montáži tohoto prvku zvolte jednu ze čtyř trysek (27). Tato volba není trvalá a trysky je možné vyměnit tak, aby byly správně přizpůsobeny aktuálně prováděné práci. Připojte adaptér (25) k uzavíracímu ventilu trysky (18-C). Našroubujte poslední rychlospojku (16) na druhou stranu ventilu. Nasadte těsnění (26) na rychlospojku a nasadte trysku (27) a zásepku trysky (28).

6. Seznamte se s obrázkem č. 6, který zobrazuje připojení ventilu pro dávkování písku (krok 4) s uzavíracím ventilem trysky (krok 5). Nasadte hadicové svorky (23) nad každý konec hadice na písek (24). Připojte jeden konec hadice k rychlospojce vypouštěcího otvoru pro písek (22) a druhý konec připojte k adaptéru (25). Oba konce hadice by měly být pevně nasazeny na rychlospojkách. Přesuňte hadicové svorky podél hadice ke každé rychlospojce a pevně je dotáhněte tak, aby byl systém utěsněn a vydržel tlak 65-125PSI.

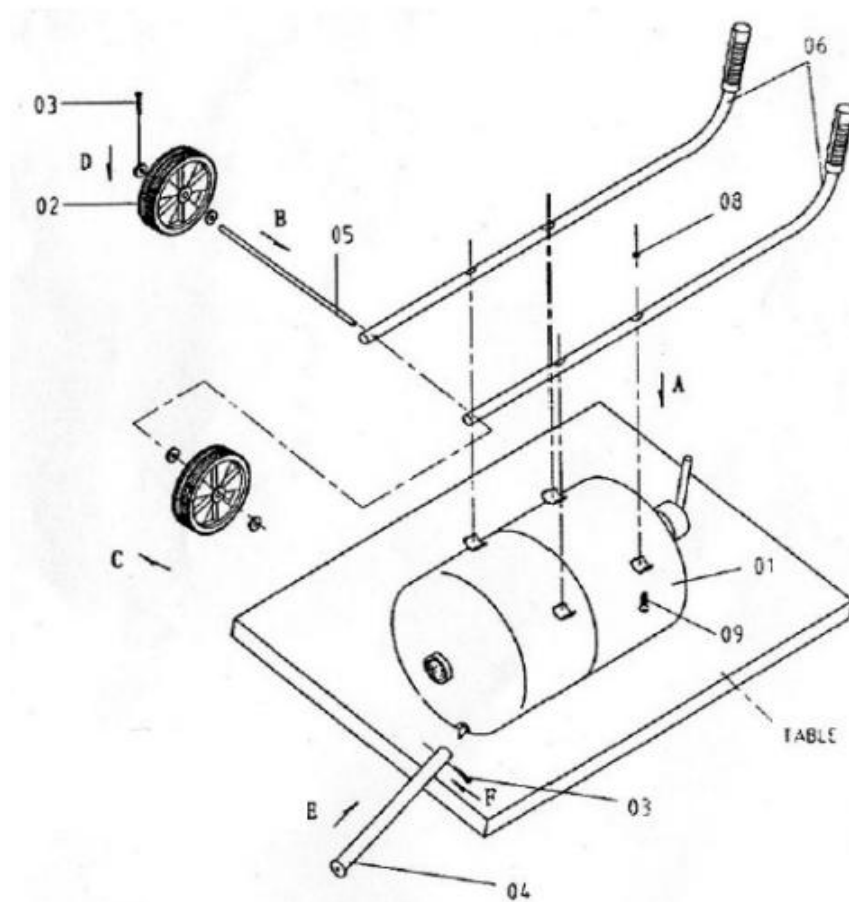


Obrázek 5



Obrázek 6

7. Namontujte dvě rukojeti (6) na nádrž pomocí čtyř šroubů (9) a čtyř šestihranných matic (8). Dbejte, aby madla rukojeti byly ohnuté nahoru (Obrázek 7).
8. Nasuňte osu (5) do otvorů na bocích nádrží ve spodní části. Nasadte kolečka (2), jedno na každý konec osy. Kolečka namontujte společně s kovovými podložkami (31) a umístěte jednu na každé straně kolečka. Kolečka zajistěte pomocí závlačky (3).
9. Umístěte nohu (4) do odpovídajícího otvoru, který se nachází na dně nádrže v blízkosti okraje. Pomocí poslední závlačky (3) připevněte nohu k nádrži.
10. Před zahájením práce důkladně zkontrolujte všechny spoje, a ujistěte se, že jsou všechny části dobře dotažené a pevně nasazené.



Obrázek 7

VÝBĚR ABRAZIVNÍHO MATERIÁLU

Typ písku, který vyberete, výrazně ovlivní dobu potřebnou k provedení práce na čistěném povrchu. Abrasivní materiály mohou obsahovat karbid křemíku, hliníku, křemenný písek, říční písek, mořský písek. Říční a mořský písek, i po čištění, obsahuje kusy mušlí, korálů a dalších organických materiálů. Tyto materiály absorbují vlhkost mnohem snadněji než jiné materiály. Z důvodu vlhkosti v tomto typu materiálu se při použití mořského a korálového písku často ucpává ventil pro dávkování písku. Pokud se rozhodnete znovu použít již jednou použitý písek, nezapomeňte, že písek podléhá opotřebení. Ostré hrany zrníček se zaoblují, čímž se stává méně efektivní. Když uvidíte, že písek neobrušuje povrch efektivně, je potřeba ho vyměnit za nový.

PLNĚNÍ NÁDRŽE PÍSKEM

1. Zkontrolujte, zda abrazivní materiál, který má být použitý, není vlhký a nebude ucpávat dávkovací ventil (18-8), vypouštěcí potrubí na písek (22) a další součásti pískovacího zařízení.
2. Oblečte si ochranný oděv.
3. Nastavte vzduchový ventil (18) do polohy vypnuto (vodorovně).
4. Otevřete uzavírací ventil trysky (18-C) (vodorovná poloha)
5. Ujistěte se, že manometr (15) zobrazuje nulu.
6. Odšroubujte uzávěr otvoru pro plnění nádrže (12), která se nachází na horní části nádrže.
7. Vložte trychtýř (29) do otvoru pro plnění a nasypete abrazivní materiál do trychtýře. Ujistěte se, že v nádrži je dostatečné množství písku pro provedení práce. Pokud je plocha, která má být očištěna, velká, naplňte nádrž do $\frac{3}{4}$ jejího celkového objemu a doplňujte jeho hladinu, když bude nedostatek písku k dokončení práce. Pokud je vlhkost vzduchu 90-100%, vysoušeč vzduchu nebude schopen odfiltrovat veškerou vodu v nádrži naplněné do $\frac{3}{4}$ objemu. V takovém případě je třeba do nádrže nasypat menší množství abrazivního materiálu a doplňovat ho v průběhu provádění práce. Tím se sníží riziko ucpání dna nádrže a dalších prvků systému.
8. Když je nádrž doplněna dostatečným množstvím písku, zašroubujte uzávěr otvoru pro plnění nádrže (12).
9. Uzavřete uzavírací ventil trysky (18-C) a otevřete vzduchový ventil (18).
10. Zkontrolujte, zda nedochází k úniku vzduchu přes otvor pro plnění nádrže, když se zvyšuje tlak vzduchu v nádrži.

ÚDRŽBA

1. Je třeba vynaložit veškeré úsilí k ochraně kompresoru před poškozením, které může být způsobeno pískováním. Nejlepší způsob, jak chránit kompresor před možným poškozením, je umístit ho v jiné místnosti, než kde probíhá pískování. Použijte dlouhou hadici k zajištění správného tlaku potřebného k provedení dané práce. Dalším způsobem ochrany kompresoru je jeho umístění tak, vzhledem ke směru větru, aby nebyl vystaven na poškození odfukovaným abrazivním materiálem. Udržujte co největší vzdálenost mezi kompresorem a pískovačkou. Rovněž je důležité pravidelně udržovat a čistit kompresor.
2. Některé části pískovačky se opotřebovávají rychleji než ostatní. Části, kterým je třeba věnovat zvláštní pozornost, jsou ty, které přenášejí směs abrazivního materiálu se stlačeným vzduchem. Prvním důležitým prvkem je hadice na písek (24), následně může dojít k poškození kovových hadicových svorek, uzavírací ventil trysky (18 C) a keramické trysky (27).
3. Pokud dojde k úniku vzduchu v některé z výše uvedených částí, okamžitě zastavte práci. Měli byste zkontrolovat, který prvek přesně vyžaduje opravu nebo výměnu. Když je hadice na písek nová, jeho stěny mají tloušťku $\frac{1}{4}$ ". Během pískování se stěny hadice obrousí a její stěny se stávají tenčí. Chcete-li zkontrolovat hadici a jiné součásti, které jsou vystaveny působení písku, oblečte si ochranný oděv a následně zvýšte tlak v systému. Poté uzavřete uzavírací ventil trysky. Pokud v systému dochází k úniku, budete si jej moci všimnout nebo jej ucítíte. Na místě, kde je stěna hadice opotřebovaná, se objeví puchýřek.

Pokud si všimnete takových puchýřků, okamžitě vyměňte hadici za novou. Prasknutí puchýřku vede k úniku přes vzniklý otvor písku pod tlakem 65 nebo více PSI (4,5 baru).

USCHOVEJTE SI TENTO NÁVOD

Tento návod je potřebný k seznámení se s bezpečnostními pravidly, pravidly použití, seznamem částí a záručními pravidly. Uchovávejte návod na suchém, bezpečném a snadno přístupném místě pro případné nahlédnutí.

POŽADAVKY NA ZDROJ VZDUCHU

Pískování vyžaduje velké množství vzduchu pod vysokým tlakem. Práci pískovačky může negativně ovlivnit:

- použití příliš úzké hadice pro přívod vzduchu
- nedostatečný tlak vzduchu
- příliš velká tryska

VNITŘNÍ PRŮMĚR HADICE	DĚLKA HADICE	VNITŘNÍ PRŮMĚR KONCOVEK	VÝKON KOMPRESORU	VÝKONNOST PŘI 8,5 Bar (0,85 Mpa)	SPOTŘEBA PÍSKU ZA HODINU
3/8" - 9,5 mm	15 m	0,10" - 2,5 mm	1,5 kW (2 KM)	10,2 m ³ /hod	27 kg
3/8" - 9,5 mm	7,5 m	0,125" - 3,2 mm	3 kW (4 KM)	20,4 m ³ /hod	45 kg
1/2" - 12,5 mm	15 m	0,150" - 3,8 mm	5,2 kW (7 KM)	34 m ³ /hod	68 kg
1,2" - 12,5 mm	7,5 m	0,175" - 4,5 mm	7,5 kW (10 KM)	42,5 m ³ /hod	91 kg

Nejlepších výsledků práce lze dosáhnout při tlaku 65 až 125 PSI, tedy 4,5 až 8,5 baru (atmosfér) - 0,45 až 0,85 MPa

DŮLEŽITÉ BEZPEČNOSTNÍ PRAVIDLA

UPOZORNĚNÍ: Při používání nástrojů, jako je vzduchový kompresor, bez ohledu na to, zda se jedná o elektrické nebo motorové zařízení, je třeba dodržovat základní bezpečnostní pravidla pro snížení rizika požáru, úrazu elektrickým proudem nebo zranění.

Před zahájením práce s pískovačkou je potřeba seznámit se s bezpečnostními pravidly, které souvisí s používáním Vašeho kompresoru.

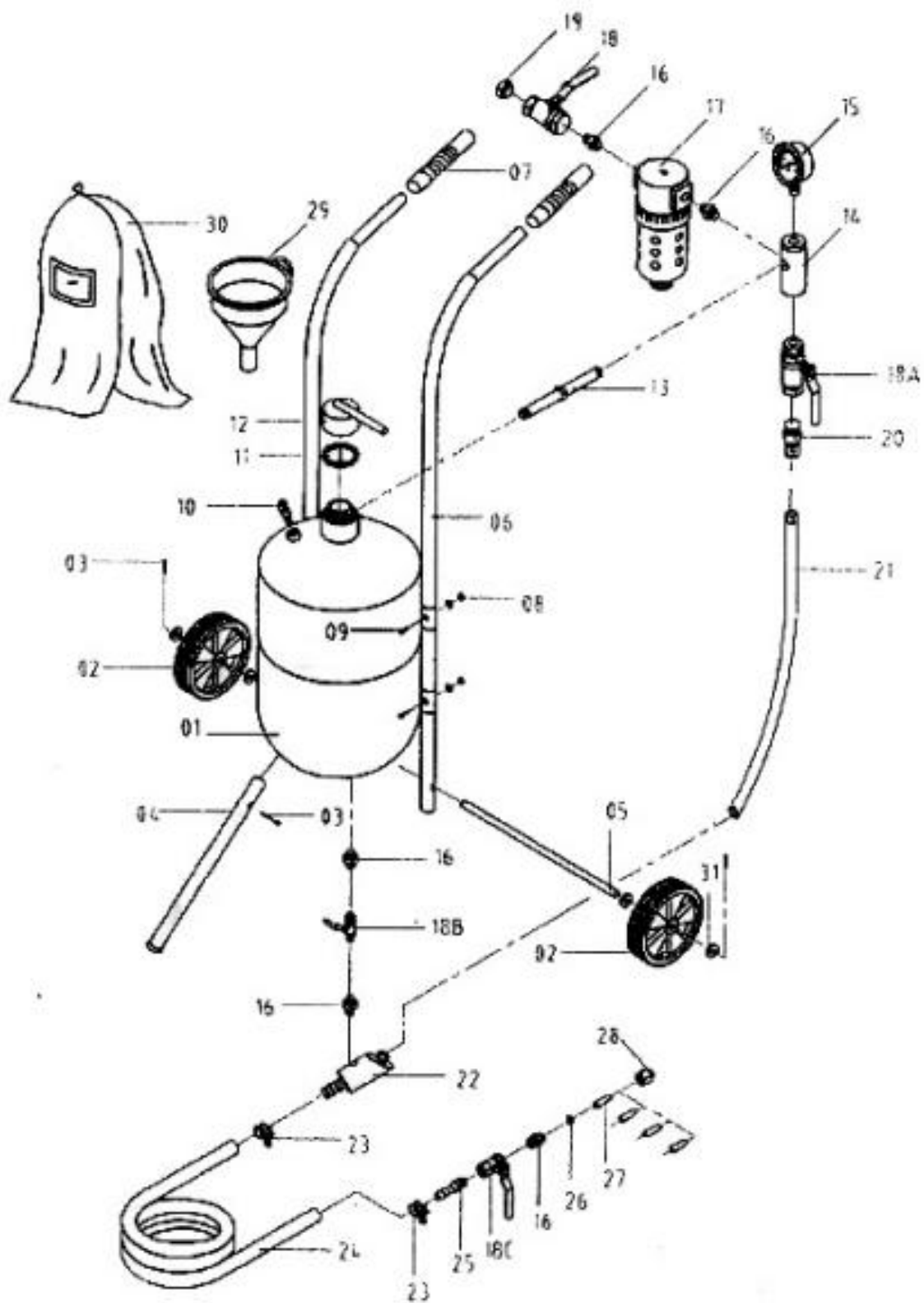
PŘED POUŽITÍM PÍSKOVAČKY SI PROSÍM PŘEČTĚTE CELÝ NÁVOD!

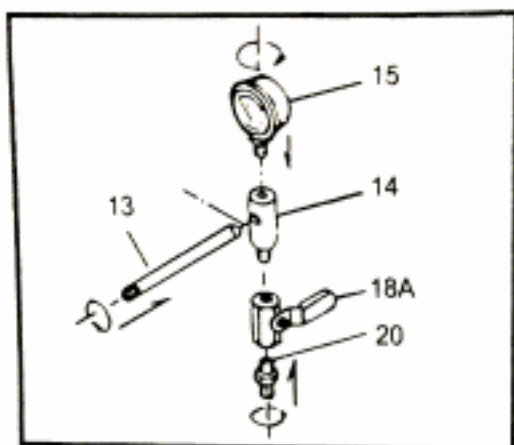
1. PRACOVNÍ PROSTOR UDRŽUJTE V ČISTOTĚ. Nepořádek na pracovišti zvyšuje pravděpodobnost nehod.
2. DODRŽUJTE PODMÍNKY NA PRACOVIŠTI. Nepoužívejte zařízení na vlhkých nebo mokrých místech. Nevystavujte zařízení působení deště. Nikdy nepoužívejte elektrické zařízení v blízkosti hořlavých plynů a kapalin.
3. DĚTI DRŽTE MIMO DOSAH ZAŘÍZENÍ. Děti by neměly být přítomny na pracovišti. Nedovolte dětem přenášet zařízení nebo jakékoliv příslušenství s ním spojené.
4. POUŽÍVEJTE ZAŘÍZENÍ V SOULADU S JEHO URČENÍM. Nepoužívejte pískovačku pro účely, pro které nebyla vyrobena.

5. **VHODNĚ SE OBLEČTE.** Nenoste volné oblečení nebo šperky, protože by mohly být zachyceny do pohyblivých částí zařízení. Pro práci se zařízením se doporučuje používat boty s protiskluzovou podrážkou. Dlouhé vlasy by měly být vhodně sepnuté. Vždy používejte vhodný ochranný oděv.
6. **POUŽÍVEJTE OCHRANU UŠÍ, OČÍ A OCHRANNOU MASKU NA DÝCHACÍ CESTY.** Vždy používejte ochranné brýle schválené pod označením ANSI, abyste ochránili oči před kovovými a dřevěnými pilinami. Pokud na pracovišti vzniká dřevěný, kovový nebo chemický prach nebo pyl, noste atestovaný respirátor nebo masku na ochranu dýchacích cest.
7. **ZAJISTĚTE OBRÁBĚNÝ PRVEK:** Použijte svorky nebo svěrák pro zajištění prvku, pokud je malý nebo lehký. Je to bezpečnější než používat ruce, a také díky tomu mohou být obě ruce volné k ovládní trysky.
8. Při práci se zařízením buďte opatrní. Během práce vždy stůjte stabilně a nepředklánějte se nad zařízením, pokud je spuštěno.
9. Provádějte pravidelnou údržbu. Udržujte zařízení čisté. To zajistí lepší a bezpečnější práci.
10. **ODPOJTE KOMPRESOR,** pokud se nepoužívá, při údržbě a výměně součástí.
11. Vyhybejte se náhodnému spuštění zařízení. Ujistěte se, že je tryska zajištěna zásepkou, pokud se pískovačka nepoužívá.
12. **BUĎTE OSTRÁŽITÍ.** Vždy se plně soustřeďte na práci, kterou děláte. Nepoužívejte zařízení, pokud jste unaveni.
13. **NEPOUŽÍVEJTE ZAŘÍZENÍ, POKUD JSTE POD VLIVEM ALKOHOLU, DROG A LÉKŮ NA PŘEDPIS.**
14. **ZKONTROLUJTE, ZDA NEJSOU POŠKOZENÉ NĚKTERÉ ČÁSTI.** Před použitím by měla být každá část, která vypadá, že je poškozená, důkladně zkontrolována, její účinnost a provozuschopnost by měla být potvrzena. Ujistěte se, že daný prvek bude fungovat v souladu s určením. Dávejte pozor na nastavení pohyblivých částí a kontrolujte, zda nedošlo k jejich uvolnění. Všechny poškozené, špatně upevněné části a další závady, které mohou narušit správné fungování zařízení, by měly být opraveny kvalifikovaným mechanikem. Nepoužívejte zařízení, pokud jakýkoliv ze spínačů nefunguje správně.
15. **VÝMĚNA ČÁSTÍ.** Při servisu používejte pouze identické náhradní díly.

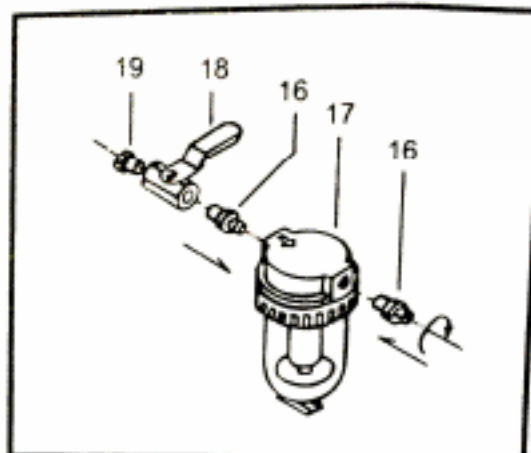
SEZNAM ČÁSTI A SCHÉMA

- | | | |
|-------------------------------------|--------------------------------------|---------------------------------|
| 1. Nádrž | 13. Spojovací trubka | 20. Rychlospojka |
| 2. Kolečka | 14. Rozvětvené vstupní potrubí | 21. Vzduchová hadice |
| 3. Závlačka | 15. Manometr | 22. Vypouštěcí potrubí na písek |
| 4. Noha | 16. Rychlospojka | 23. Hadicová svorka |
| 5. Osa | 17. Vysoušeč vzduchu | 24. Hadice na písek |
| 6. Rukojeti | 18. Vzduchový ventil | 25. Adaptér |
| 7. Madla rukojetí | 18A. Škrťací ventil (škrťací klapka) | 26. Těsnění |
| 8. Šestihránná matice | 18B. Ventil pro dávkování písku | 27. Trysky |
| 9. Šroub | 18C. Uzavírací ventil trysky | 28. Zásepka trysky |
| 10. Bezpečnostní ventil | 19. Spojka samec-samice | 29. Trychtýř |
| 11. Těsnění typu O | | 30. Ochranná maska |
| 12. Uzávěr otvoru pro plnění nádrže | | 31. Kovová podložka |

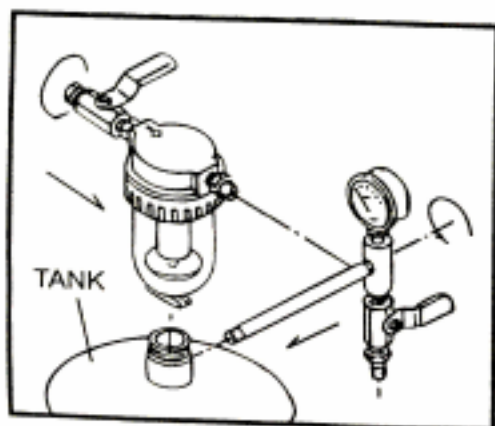




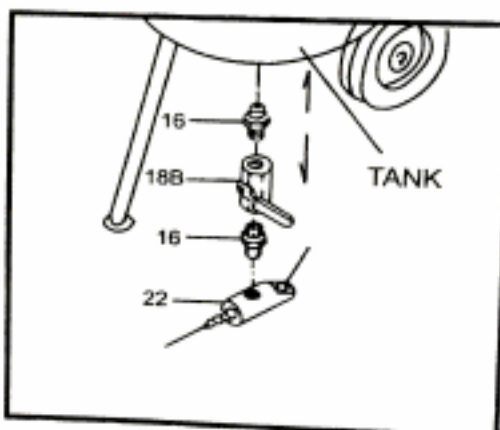
step1



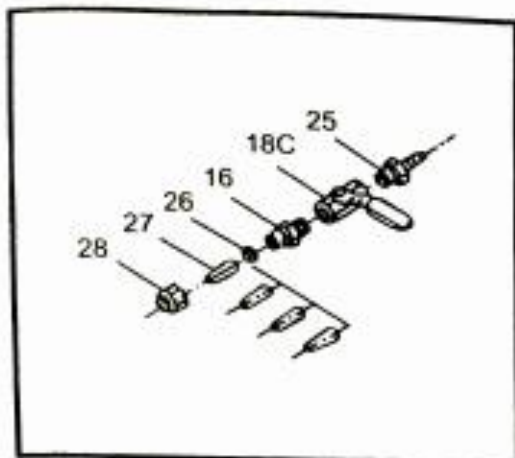
step2



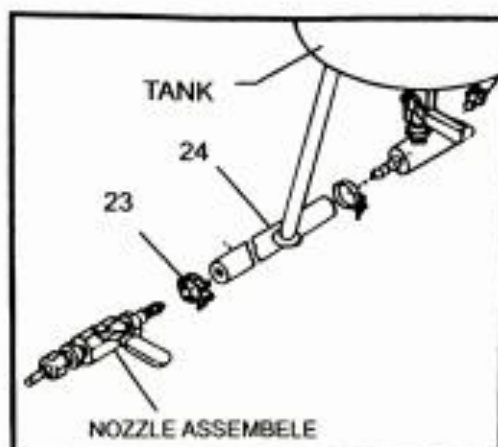
step3



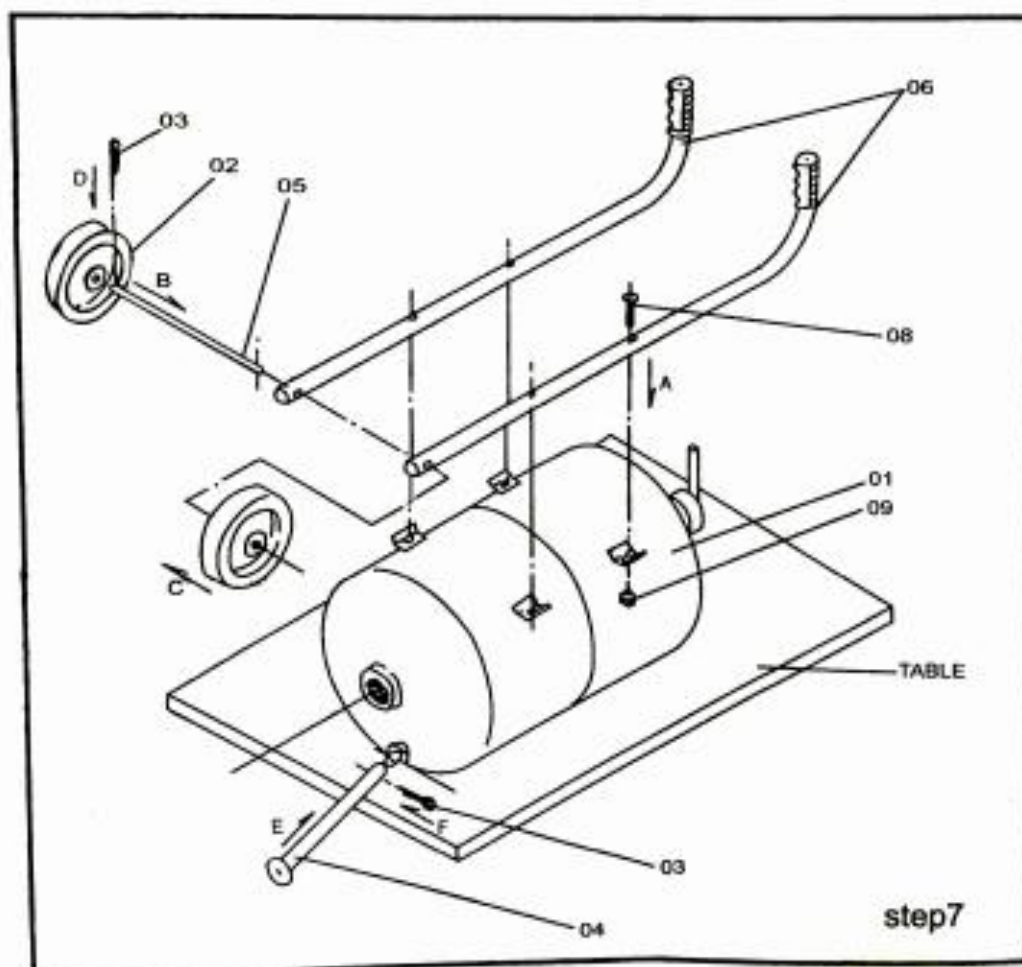
step4



step5



step6



step7



Poslední dvě číslice roku uplatnění označení CE - 17

ES PROHLÁŠENÍ O SHODĚ

F.H. GEKO Kietlin, ul. Spacerowa 3, 97-500 Radomsko, Polsko
s plnou odpovědností prohlašuje, že:

Mobilní tryskáč jednotka, pískovačka 19l Typ: G02029, Model: LD-D02420

splňuje požadavky směrnic Evropského parlamentu a Rady:

2006/42/ES Evropského parlamentu a Rady ze dne 17. května 2006 o strojních zařízeních,
2006/95/ES Evropského parlamentu a Rady ze dne 12. prosince 2006
o harmonizaci právních předpisů členských států týkajících se elektrického zařízení
určeného pro použití v určitých mezích napětí,
a norem EN ISO 12100:2010, EN 60204-1:2006+AC:2010
je identický s exemplářem, který je předmětem certifikátu hodnocení
typu ES č. OA121203/HLD2089 z prosince 2012
vydaného společností ENTE CERTIFICAZIONE MACCHINE SRL
Via Ca' Bella, 243/A - loc. Castello di Serravalle 40053 Valsamoggia (BO), Itálie
Tel.: +39 051 6705141 Fax : +39 051 6705156
E-mail : ecm@entecerma.it Web: www.entecerma.it

Identifikační číslo notifikovaného subjektu: 1282

Toto ES prohlášení o shodě nebude platné, pokud bude výrobek změněn
nebo přestavěn bez souhlasu výrobce.

Za technickou přípravu dokumentace odpovídá:

Grzegorz Kowalczyk, Kietlin, ul. Spacerowa 3, 97-500 Radomsko, Polsko.

Kietlin, 23. 3. 2017

Místo a datum vystavení

Mgr. Grzegorz Kowalczyk

Příjmení, jméno a funkce oprávněné osoby



Záruční list

1. Název zařízení a číslo výrobku
2. Datum nákupu
3. Přesný popis hlášené závady, chyby.

.....
.....
V případě nedostatečného místa, prosím, pokračujte na zadní straně tohoto Listu s nahlášením.

4. Název a adresa distribučního místa, ve kterém byl výrobek zakoupen.
.....
5. Razítko prodávajícího
- Datum a podpis.
6. Osobní kontaktní údaje, telefonní číslo.

Záruční podmínky

V souladu se zákonem č. 136/2002 Sb. se na Vámi zakoupený výrobek poskytuje záruka na dobu 24 měsíců od data prodeje. V případě nákupu zboží používané pro obchodní nebo podnikatelskou činnost je záruční doba 12 měsíců. Záruka je poskytována pouze v případě, že jsou výrobky používány v souladu s návodem k obsluze a způsobu použití.

Ze záruky jsou vyjmuty všechny díly podléhající přirozenému opotřebením, přetížením, použitím výrobku k jiným účelům, než ke kterým je určen a na závady vzniklé při dopravě nebo nesprávným (neodborným) zacházením. Za nesprávné zacházení považujeme příklad, kdy nebyl brán zřetel na návod k obsluze a obecně závazné předpisy pro práci s výrobkem. Obdobně se hodnotí i pokus o neodbornou opravu nad rámec doporučené údržby.

Záruka se vztahuje výlučně na závady způsobené vadou materiálu, výrobní montáže nebo technologií zpracování.

Nárok na uplatnění záruky zaniká:

- 1) výrobek nebyl používán v souladu s návodem k obsluze
- 2) byl proveden jakýkoliv zásah do konstrukce stroje bez předchozího písemného souhlasu firmou KAXL s.r.o.
- 3) výrobek byl používán v jiných podmínkách nebo k jiným účelům, než ke kterým je určen
- 4) byla některá část výrobku nahrazena neoriginální součástí
- 5) k poškození výrobku nebo k nadměrnému opotřebením došlo vinou nedostatečné údržby
- 6) škody vzniklé působením vnějších mechanických, teplotních či chemických vlivů
- 7) vady byly způsobeny nevhodným skladováním, či manipulací s výrobkem
- 8) výrobek byl používán (pro daný typ výrobku) v agresivním prostředí např. prašném, vlhkém
- 9) výrobek byl použit nad rámec přípustného zatížení

Záruka se nevztahuje na položky, u kterých lze očekávat opotřebením v důsledku jejich normální funkce (např. opotřebením uhlíků, zapalovací svíčka atd.)

Pro provoz výrobků používejte pouze doporučené příslušenství a originální náhradní díly.

Nároky uplatňujte ihned po zjištění závady u prodejce, který Vám výrobek prodal, a informujte se o možnostech opravy v pověřené opravně. Nebude-li se na Vámi uplatňovanou závadu vztahovat záruka, budou Vám fakturovány práce a náklady spojené s kontrolou a montáží a demontáží součástí.

Při uplatňování nároků předložte řádně vyplněný záruční list nebo jiný doklad o koupi opatřený datem prodeje.

Do opravy předávejte výrobek v čistém stavu, řádně vyčištěný, zbaven prachu či špíny. Spolu s výrobkem zašlete i jeho originální příslušenství k určení přesné diagnostiky závady.

Při zasílání dopravní službou vylijte z výrobku nespoteřované palivo a olej. Výrobek řádně zabalte, nejlépe do původního obalu tak, aby nedošlo k jeho poškození. Škody, způsobené nedostatečným zabaláním zásilky, nelze uznat jako záruční vady!

Do motorů používejte jen paliva a oleje odpovídající klasifikace, popř. paliva a oleje doporučené značkovým prodejcem. Vzniklé škody, způsobené používáním nevhodného paliva a nevhodných olejů, Vám nebudou v záruce uznány.